

2006年3月期 中間決算説明会

2005年11月8日

日機装株式会社

決算概要

カンパニー業績推移

セグメント業績推移

キャッシュ・フロー

営業外損益、特別損益

貸借対照表(連結)

予想数値データ

○業績見通し ○カンパニー別受注・売上予想

各種データ

○業績推移 ○各種比率の推移

○売上高構成(カンパニー、製品別)

○輸出売上高推移 ○輸出国別売上

○カンパニー別売上高、受注高、受注残高

決算概要(連結)

	2005.09	2004.09	増減	2005.03
受注高	28,844	28,010	834	55,522
売上高	28,019	25,851	2,168	54,307
売上総利益	8,788	7,989	799	16,982
販管費	6,542	6,314	228	13,245
営業利益	2,246	1,675	571	3,736
経常利益	2,696	2,052	644	4,387
当期純利益	1,447	1,290	157	2,518

カンパニー別売上高推移(連結)

	2005.09	2004.09	増減	2005.03
流体技術	7,202	6,536	666	14,430
粉体技術	821	738	83	1,499
産業機器	717	776	59	1,756
計装・電力	1,893	1,736	157	3,268
複合材	1,721	1,296	425	2,801
医療機器	15,663	14,745	918	30,551
その他		21	21	

決算概要(单独)

	2005.09	2004.09	増減	2005.03
受注高	26,389	24,958	1,431	49,495
売上高	25,428	23,116	2,312	48,245
売上総利益	6,823	5,981	842	12,936
販管費	4,914	4,760	154	9,631
営業利益	1,908	1,221	687	3,305
経常利益	2,315	1,892	423	4,060
当期純利益	1,305	1,260	45	1,651

カンパニー別売上高推移(単独)

	2005.09	2004.09	増減	2005.03
流体技術	5,949	5,103	846	11,471
粉体技術	582	560	22	1,091
産業機器	717	776	59	1,756
計装・電力	1,772	1,681	91	3,103
複合材	1,721	1,296	425	2,801
医療機器	14,684	13,697	987	28,020

事業別セグメント業績推移

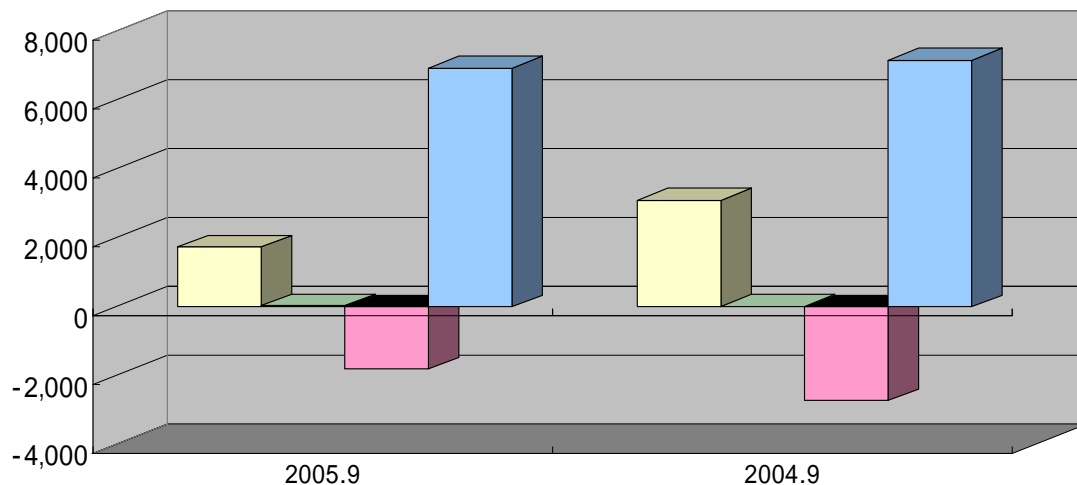
		2005.09	2004.09	2005.03
工業部門	売上高	12,355	11,084	23,756
	(営業費用)	11,305	10,483	22,022
	(営業利益)	1,050	600	1,734
医療部門	売上高	15,663	14,767	30,551
	(営業費用)	13,448	12,770	26,666
	(営業利益)	2,215	1,996	3,884

所在地別セグメント業績推移

		2005.09	2004.09	2005.03
日本	売上高	26,932	24,659	51,160
	(営業費用)	23,743	22,277	45,749
	(営業利益)	3,189	2,381	5,410
アジア	売上高	2,040	1,818	3,944
	(営業費用)	1,973	1,606	3,521
	(営業利益)	66	212	423
北アメリカ	売上高	653	727	1,276
	(営業費用)	642	727	1,291
	(営業利益)	10	0	14
ヨーロッパ	売上高	1,937	1,884	4,273
	(営業費用)	1,956	1,870	4,577
	(営業利益)	18	13	303

キャッシュフロー(連結)

主な内訳



■ 営業CF
 ■ 投資CF
 ■ 財務CF
 ■ NETキャッシュ

	2005.09	2004.09	増減額
営業CF	1,730	3,095	1,365
投資CF	23	22	1
財務CF	1,796	2,725	929
NET キャッシュ	6,932	7,163	231

営業CF:

税金等調整前当期利益	2,129
売上債権 減少	173
棚卸資産 減少	182
仕入債務 減少	112

投資CF:

有形固定資産 取得	741
-----------	-----

財務CF:

長期借入金 返済	1,141
配当金の支払い	590

營業外損益(連結)

○主な営業外損益項目

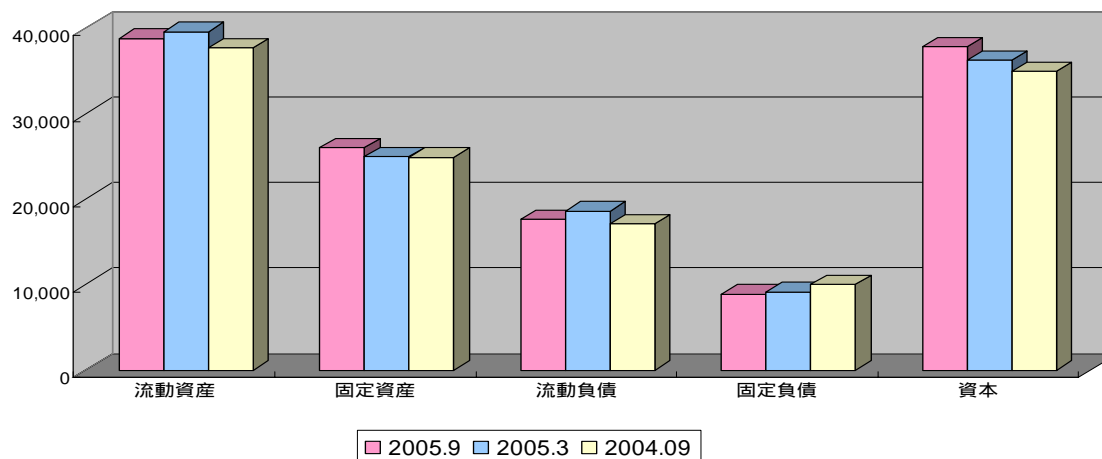
(収益)	2005.09	2004.09
受取利息	11	44
受取配当金	66	74
受取地代家賃	69	75
為替差益	82	213
持分法投資利益	102	94
(費用)		
支払利息	95	106
棚卸資産処分損	51	120

特別損益(連結)

○主な特別損益項目

(利益)	2005.09	2004.09
固定資産売却益	132	6
(損失)		
固定資産除却損	100	17
減損損失	163	-
貸倒引当金繰入額	302	-
関係会社投資損失	50	-
引当金		
製品補償費用	66	-

貸借対照表推移 (連結)



	2005.09	2005.03	2004.09
流動資産	38,823	39,603	37,733
固定資産	26,067	24,974	24,904
資産合計	64,890	64,577	62,637
流動負債	17,609	18,631	17,084
固定負債	8,877	9,143	10,049
負債合計	26,487	27,774	27,133
少数株主持分	562	545	523
資本合計	37,840	36,257	34,980

貸借対照表 主な増減

【連 結】	(2005.9)	(2004.9)	(増減額)	
○資産の部				
たな卸資産	9,226	8,596	630	
有形固定資産	15,979	16,810	831	1
投資有価証券	7,883	5,938	1,945	2
○負債の部				
1年以内返済予定短期借入金	1,635	2,280	645	3
長期借入金	7,157	8,789	1,632	3

(増減の主な内訳)

- 1 減価償却の進行、減損会計適用および不稼動資産の売却
- 2 国内有価証券の期末時価の上昇
- 3 約定による長期借入金返済

貸借対照表 主な増減

【単 独】	(2005.9)	(2004.9)	(増減額)	
○資産の部				
投資有価証券	9,362	7,154	2,208	1
貸倒引当金	306	3	303	2
繰延税金負債(固定)	1,170	579	591	3

(増減の主な内訳)

- 1 子会社「Nikkiso Pumps America」の増資および国内有価証券の期末時価の上昇
- 2 子会社「株式会社MEDY」 解散決議に伴う引当金計上
- 3 投資有価証券期末時価の上昇による

予想数値データ

業績の見通し(2006年3月期)

(連結)	2006.03 1/2実績	2006.03 2/2予想	2006.03 合計	2005.03 実績	増減額
売上高	28,019	27,981	56,000	54,307	1,693
営業利益	2,246	2,254	4,500	3,736	764
経常利益	2,696	2,404	5,100	4,387	713
当期純利益	1,447	1,153	2,600	2,518	82

(単独)	2006.03 1/2実績	2006.03 2/2予想	2006.03 合計	2005.03 実績	増減額
売上高	25,428	25,572	51,000	48,245	2,755
営業利益	1,908	1,692	3,600	3,305	295
経常利益	2,315	1,985	4,300	4,060	240
当期純利益	1,305	895	2,200	1,651	549

カンパニー別受注・売上予想(連結)



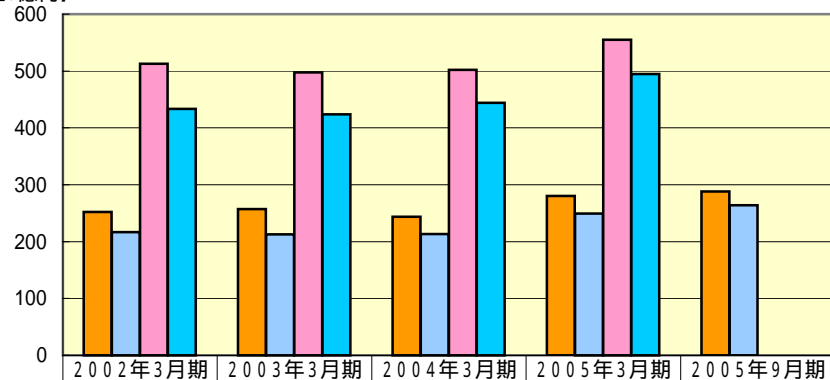
		2005.9実績 (05.04 ~ 05.09)	2006.3予想 (05.10 ~ 06.03)	2006.3予想 (05.04 ~ 06.03)	2005.3実績 (04.04 ~ 05.03)
流体技術	受注	7,558	7,142	14,700	15,739
	売上	7,203	7,397	14,600	14,430
インダストリアル ソリューションズ	受注	3,724	3,376	7,100	6,868
	売上	3,432	3,368	6,800	6,523
複合材	受注	1,757	1,743	3,500	2,289
	売上	1,721	1,779	3,500	2,801
医療機器	受注	15,805	15,395	31,200	30,623
	売上	15,663	15,437	31,100	30,550
合 計	受注	28,844	27,656	56,500	55,522
	売上	28,019	27,981	56,000	54,307

カンパニー別受注・売上予想(単独)

		2005.9実績 (05.04 ~ 05.09)	2006.3予想 (05.10 ~ 06.03)	2006.3予想 (05.04 ~ 06.03)	2005.3実績 (04.04 ~ 05.03)
流体技術	受注	6,493	5,807	12,300	12,867
	売上	5,950	6,050	12,000	11,471
インダストリアル ソリューションズ	受注	3,351	2,949	6,300	6,250
	売上	3,073	3,027	6,100	5,950
複合材	受注	1,757	1,743	3,500	2,289
	売上	1,721	1,779	3,500	2,801
医療機器	受注	14,789	14,611	29,400	28,088
	売上	14,684	14,716	29,400	28,020
合 計	受注	26,390	25,110	51,500	49,495
	売上	25,428	25,572	51,000	48,245

業績推移(受注)

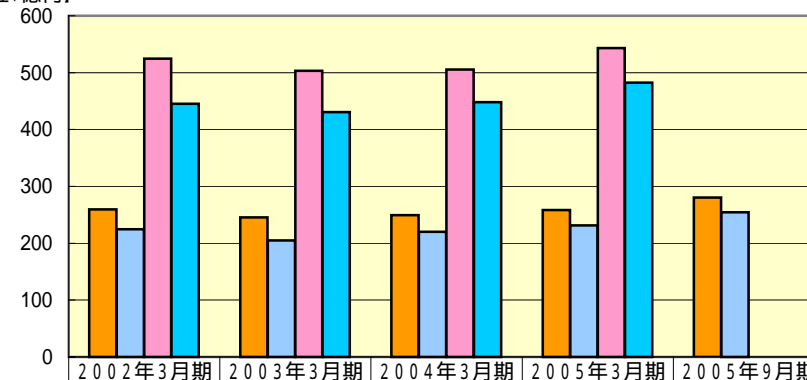
[単位:億円]



	2002年3月期	2003年3月期	2004年3月期	2005年3月期	2005年9月期
■連結1/2	252.0	257.1	243.6	280.1	288.4
■単独1/2	216.7	212.8	213.6	249.5	263.9
■連結通期	512.9	497.4	502.1	555.2	
■単独通期	433.6	423.6	443.9	494.9	

業績推移(売上)

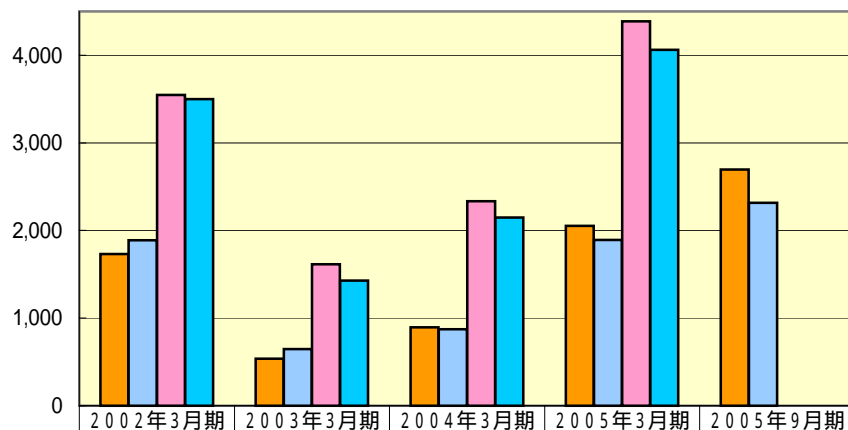
[単位:億円]



	2002年3月期	2003年3月期	2004年3月期	2005年3月期	2005年9月期
■連結1/2	259.7	245.5	249.5	258.5	280.2
■単独1/2	224.3	204.9	219.9	231.1	254.2
■連結通期	524.6	503.0	505.7	543.1	
■単独通期	445.3	430.8	448.3	482.4	

業績推移(経常利益)

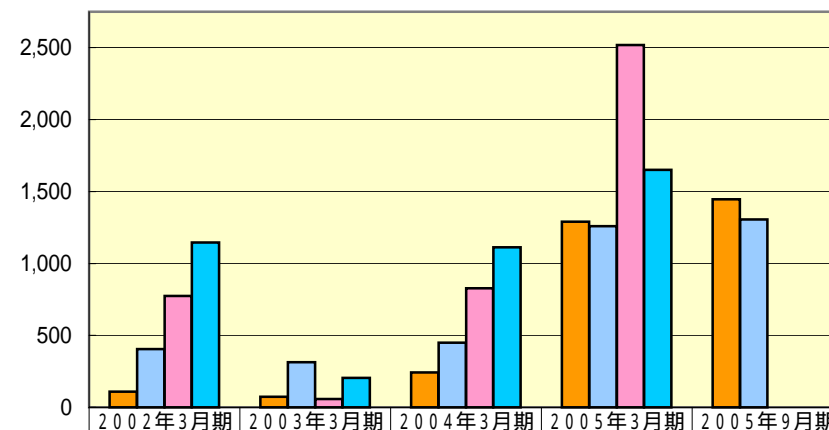
[単位:百万円]



	2002年3月期	2003年3月期	2004年3月期	2005年3月期	2005年9月期
■連結1/2	1,730.0	535.9	895.2	2,052.5	2,696.0
■単独1/2	1,887.4	645.5	874.6	1,892.0	2,315.0
■連結通期	3,548.2	1,614.6	2,333.0	4,387.5	
■単独通期	3,497.8	1,427.3	2,149.0	4,060.0	

業績推移(当期純利益)

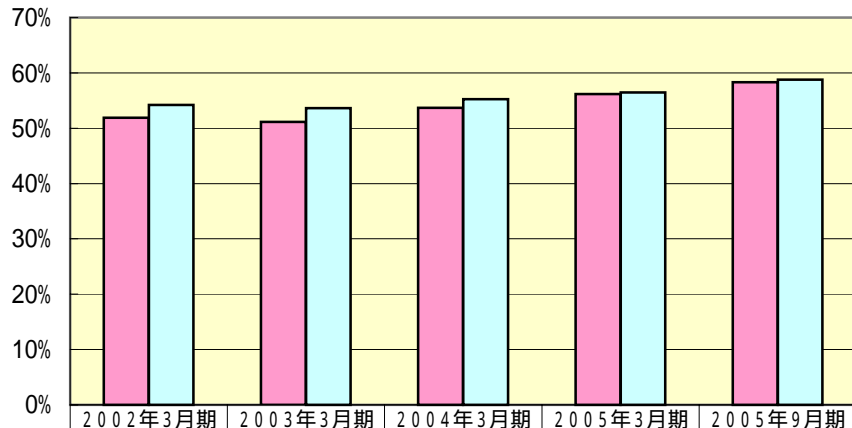
[単位:百万円]



	2002年3月期	2003年3月期	2004年3月期	2005年3月期	2005年9月期
■連結1/2	110.0	73.1	243.5	1,290.1	1,447.0
■単独1/2	403.9	313.4	450.5	1,260.1	1,305.0
■連結通期	773.7	57.9	827.1	2,518.4	
■単独通期	1,145.0	203.7	1,113.2	1,651.6	

自己資本比率推移

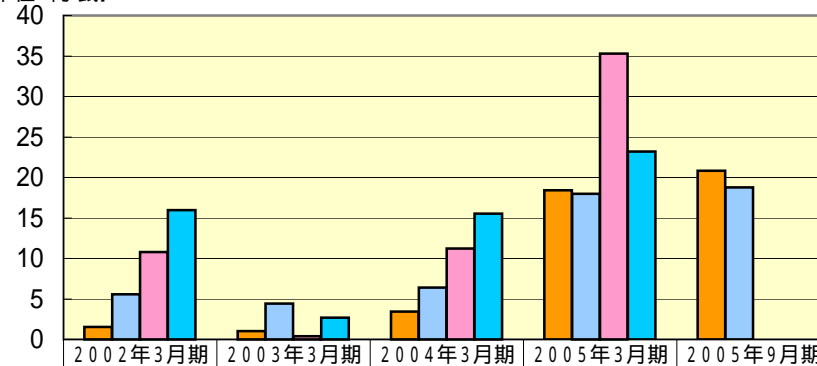
[単位 %]



■ 連結	51.9%	51.1%	53.7%	56.1%	58.3%
■ 単独	54.2%	53.6%	55.3%	56.5%	58.8%

一株当たり当期純利益推移

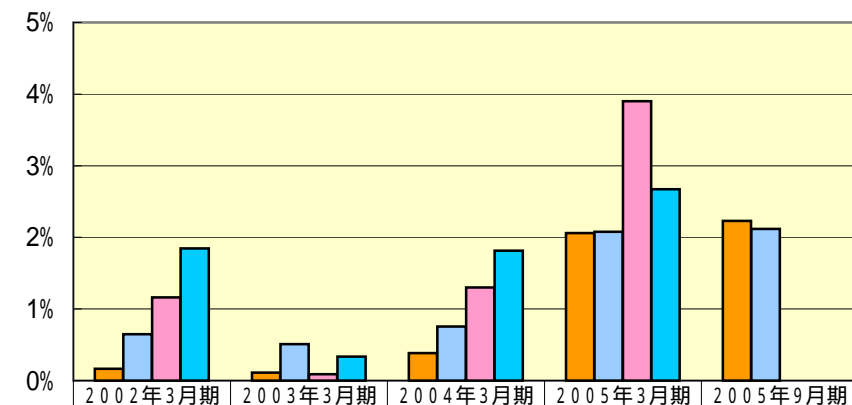
[単位 円銭]



■ 連結1/2	1.53	1.03	3.45	18.43	20.84
■ 単独1/2	5.56	4.41	6.39	18.00	18.79
■ 連結通期	10.78	0.41	11.24	35.31	
■ 単独通期	15.95	2.70	15.55	23.22	

ROA比率推移

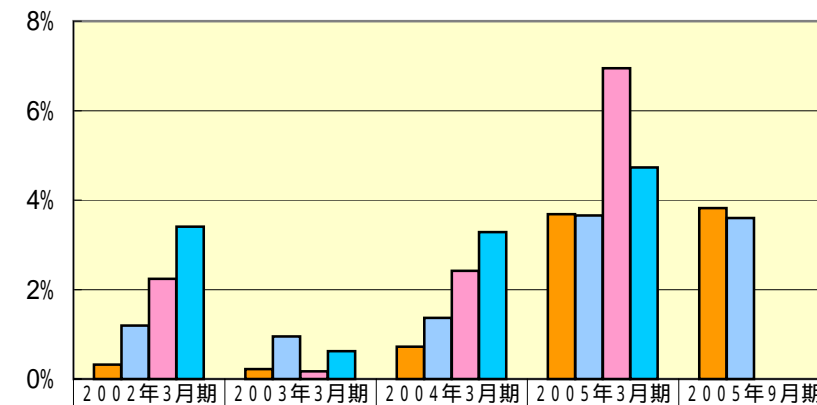
[単位 %]



■ 連結1/2	0.2%	0.1%	0.4%	2.1%	2.2%
■ 単独1/2	0.6%	0.5%	0.8%	2.1%	2.1%
■ 連結通期	1.2%	0.1%	1.3%	3.9%	0.0%
■ 単独通期	1.8%	0.3%	1.8%	2.7%	0.0%

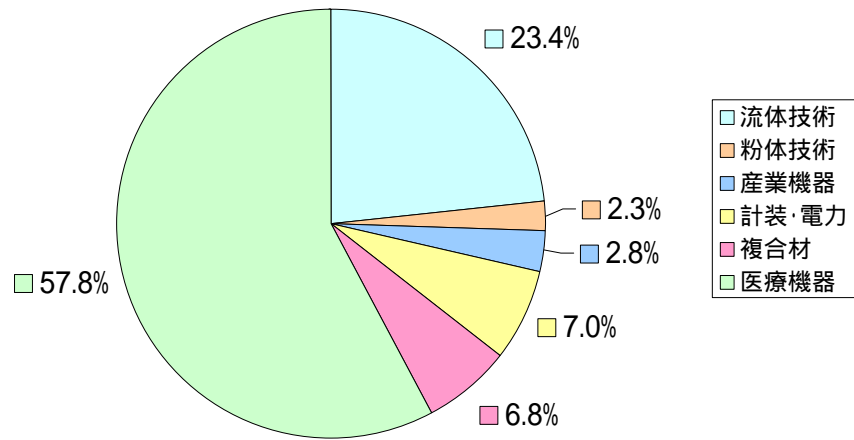
ROE比率推移

[単位 %]

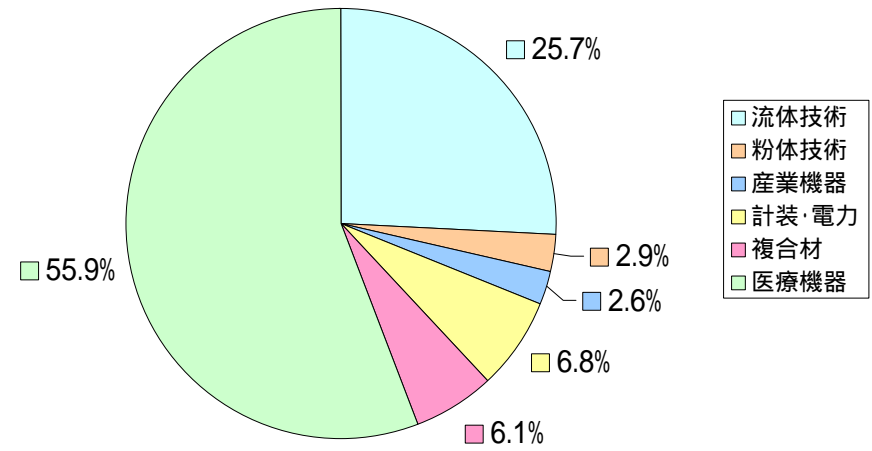


■ 連結1/2	0.3%	0.2%	0.7%	3.7%	3.8%
■ 単独1/2	1.2%	1.0%	1.4%	3.7%	3.6%
■ 連結通期	2.2%	0.2%	2.4%	6.9%	0.0%
■ 単独通期	3.4%	0.6%	3.3%	4.7%	0.0%

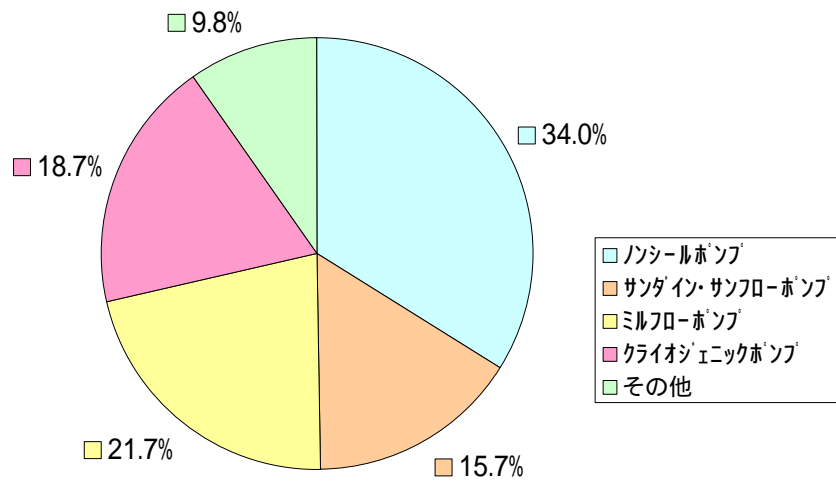
2005年9月期 日機装(株) 売上高構成(単独)



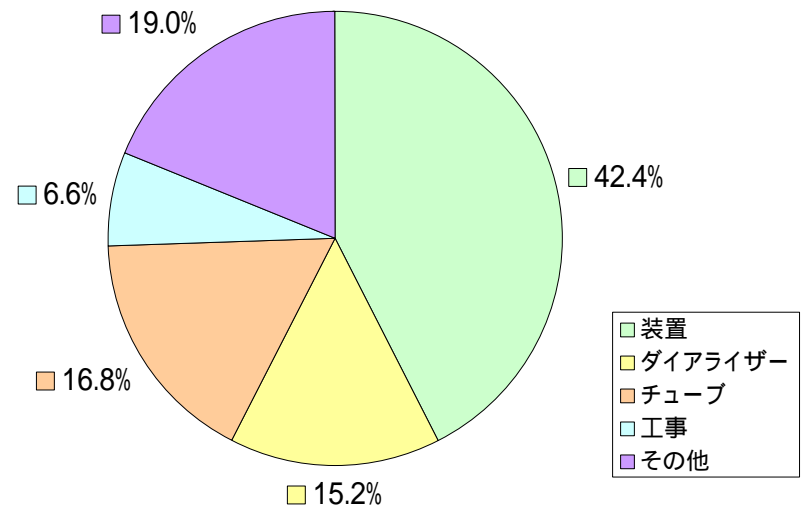
2005年9月期 日機装(株) 売上高構成(連結)



2005年9月期 流体技術 売上高構成(単独)

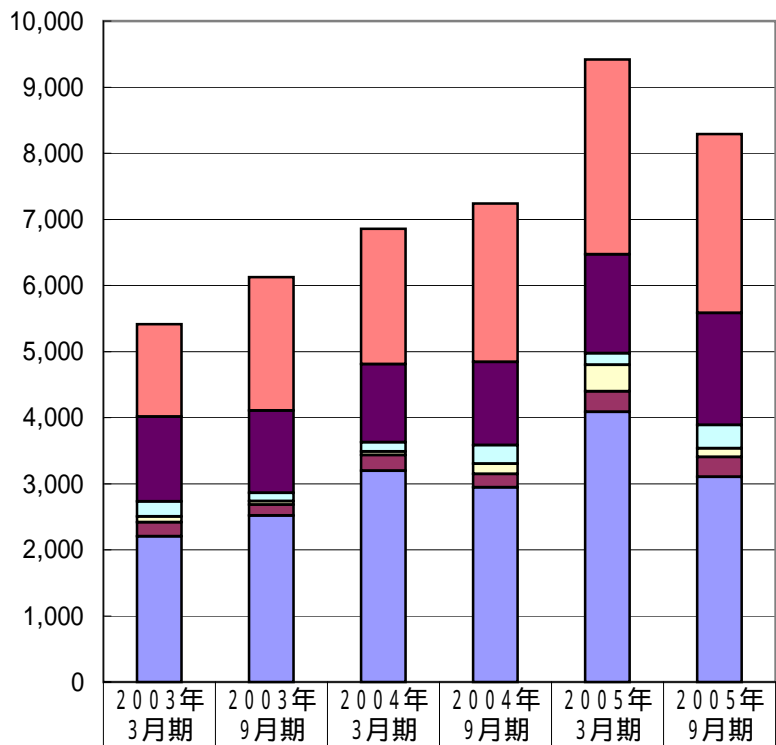


2005年9月期 医療機器 売上高構成(単独)



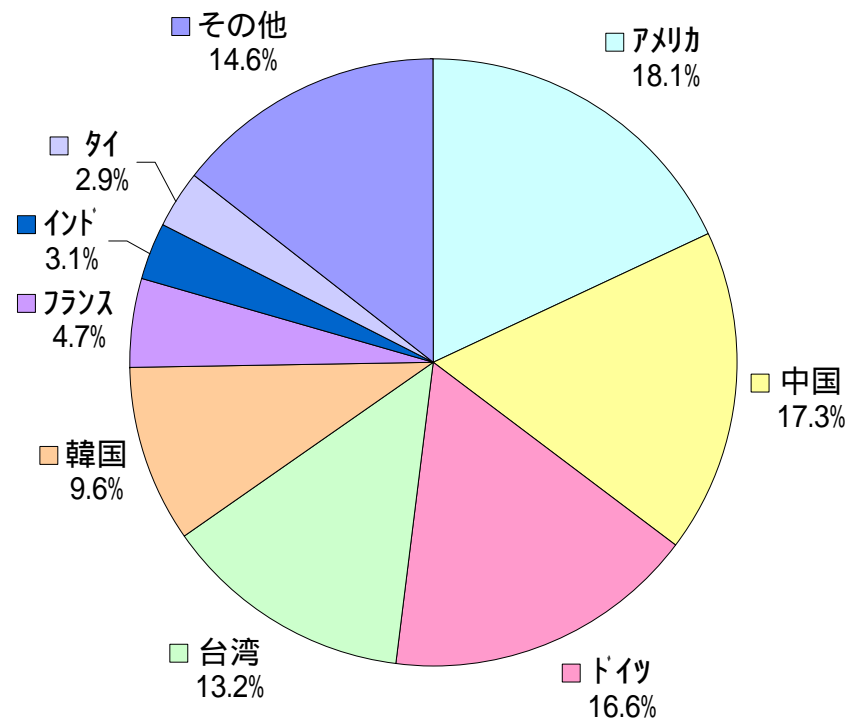
海外売上高推移(連結)

[単位:百万円]



医療機器	1,398	2,021	2,050	2,392	2,952	2,708
複合材	1,282	1,245	1,181	1,262	1,493	1,695
計装・電力	230	128	140	279	177	355
産業機器	87	53	54	157	398	130
粉体技術	213	163	239	205	314	297
流体技術	2,203	2,518	3,194	2,943	4,086	3,106

2005年9月期 輸出売上高「国別」構成(単独)



連結 部門別売上高・受注高および受注残高

(単位：百万円)

分区分	項目	前中間連結会計期間 (自 平成16年4月1日 至 平成16年9月30日)		当中間連結会計期間 (自 平成17年4月1日 至 平成17年9月30日)		前連結会計年度 (自 平成16年4月1日 至 平成17年3月31日)		
		金額	構成比(%)	金額	構成比(%)	金額	構成比(%)	
工業部門	流体技術 加パニ	売上高	6,536 (2,942)	25.3 (40.7)	7,202 (3,106)	25.7 (37.4)	14,430 (7,028)	26.6 (42.2)
		受注高	8,504 (4,502)	30.4 (53.4)	7,557 (3,393)	26.2 (38.6)	15,739 (7,867)	28.3 (46.9)
		受注残高	6,516 (4,893)	70.8 (87.8)	6,213 (4,460)	68.4 (89.4)	5,857 (4,173)	71.0 (92.6)
	粉体技術 加パニ	売上高	738 (204)	2.9 (2.8)	821 (297)	2.9 (3.6)	1,499 (518)	2.8 (3.1)
		受注高	795 (204)	2.8 (2.4)	844 (306)	2.9 (3.5)	1,533 (517)	2.8 (3.1)
		受注残高	61 (20)	0.7 (0.4)	59 (28)	0.7 (0.6)	37 (18)	0.5 (0.4)
	産業機器 加パニ	売上高	776 (156)	3.0 (2.2)	717 (130)	2.6 (1.6)	1,756 (555)	3.2 (3.3)
		受注高	929 (269)	3.3 (3.2)	909 (148)	3.2 (1.7)	1,827 (589)	3.3 (3.5)
		受注残高	322 (130)	3.5 (2.3)	432 (69)	4.8 (1.4)	240 (52)	2.9 (1.2)
	計装電力 加パニ	売上高	1,736 (278)	6.7 (3.9)	1,893 (355)	6.8 (4.3)	3,268 (456)	6.0 (2.8)
		受注高	1,712 (126)	6.1 (1.6)	1,970 (391)	6.8 (4.5)	3,508 (309)	6.3 (1.8)
		受注残高	1,613 (190)	17.6 (3.4)	1,956 (231)	21.6 (4.6)	1,879 (195)	22.8 (4.3)
	複合材 加パニ	売上高	1,296 (1,262)	5.0 (17.4)	1,721 (1,695)	6.1 (20.4)	2,801 (2,756)	5.2 (16.5)
		受注高	910 (876)	3.3 (10.4)	1,757 (1,695)	6.1 (19.3)	2,289 (2,242)	4.1 (13.4)
		受注残高	128 (128)	1.4 (2.3)	37 (-)	0.4 (-)	2 (-)	- (-)
	小 計	売上高	11,084 (4,845)	42.9 (67.0)	12,355 (5,585)	44.1 (67.3)	23,756 (11,315)	43.8 (67.9)
		受注高	12,852 (5,979)	45.9 (71.0)	13,039 (5,935)	45.2 (67.6)	24,899 (11,525)	44.8 (68.7)
		受注残高	8,643 (5,363)	94.0 (96.2)	8,700 (4,790)	95.9 (96.0)	8,017 (4,439)	97.2 (98.5)
医療部門	医療機器 加パニ	売上高	14,745 (2,392)	57.0 (33.0)	15,663 (2,708)	55.9 (32.7)	30,551 (5,344)	56.2 (32.1)
		受注高	15,136 (2,436)	54.0 (29.0)	15,805 (2,840)	54.8 (32.4)	30,623 (5,245)	55.2 (31.3)
		受注残高	548 (209)	6.0 (3.8)	371 (197)	4.1 (4.0)	230 (65)	2.8 (1.5)
	その他	売上高	21 (-)	0.1 (-)	- (-)	- (-)	- (-)	- (-)
		受注高	21 (-)	0.1 (-)	- (-)	- (-)	- (-)	- (-)
		受注残高	- (-)	- (-)	- (-)	- (-)	- (-)	- (-)
	小 計	売上高	14,767 (2,392)	57.1 (33.0)	15,663 (2,708)	55.9 (32.7)	30,551 (5,344)	56.2 (32.1)
		受注高	15,157 (2,436)	54.1 (29.0)	15,805 (2,840)	54.8 (32.4)	30,623 (5,245)	55.2 (31.3)
		受注残高	548 (209)	6.0 (3.8)	371 (197)	4.1 (4.0)	230 (65)	2.8 (1.5)
合 計	売上高	25,851 (7,237)	100.0 (100.0)	28,019 (8,294)	100.0 (100.0)	54,307 (16,659)	100.0 (100.0)	
	受注高	28,010 (8,416)	100.0 (100.0)	28,844 (8,776)	100.0 (100.0)	55,522 (16,771)	100.0 (100.0)	
	受注残高	9,191 (5,572)	100.0 (100.0)	9,072 (4,988)	100.0 (100.0)	8,247 (4,505)	100.0 (100.0)	

(注) 下段の括弧内(内書)は、海外売上高・受注高および受注残高であります。

個別 部門別売上高・受注高および受注残高

(単位 百万円)

分区分	項目	前中間会計期間 (自 平成16年 4月 1日 至 平成16年 9月30日)		当中間会計期間 (自 平成17年 4月 1日 至 平成17年 9月30日)		前事業年度 (自 平成16年 4月 1日 至 平成17年 3月31日)		
		金額	構成比(%)	金額	構成比(%)	金額	構成比(%)	
工業部門	流体技術 加 ^二	売上高	5,103 (2,351)	22.1 (39.2)	5,949 (2,753)	23.4 (38.3)	11,471 (5,753)	23.8 (42.9)
		受注高	6,962 (3,875)	27.9 (55.2)	6,492 (3,214)	24.6 (41.3)	12,867 (6,725)	26.0 (49.3)
		受注残高	6,091 (4,520)	70.6 (90.4)	6,170 (4,429)	68.6 (91.6)	5,628 (3,968)	70.1 (93.9)
	粉体技術 加 ^二	売上高	560 (26)	2.4 (0.4)	582 (58)	2.3 (0.8)	1,091 (110)	2.3 (0.8)
		受注高	531 (25)	2.1 (0.4)	590 (53)	2.2 (0.7)	1,079 (117)	2.2 (0.9)
		受注残高	44 (3)	0.5 (0.1)	69 (6)	0.8 (0.1)	61 (11)	0.8 (0.3)
	産業機器 加 ^二	売上高	776 (156)	3.4 (2.6)	717 (130)	2.8 (1.8)	1,756 (555)	3.6 (4.1)
		受注高	929 (269)	3.7 (3.8)	909 (148)	3.4 (1.9)	1,827 (589)	3.7 (4.3)
		受注残高	322 (130)	3.7 (2.6)	432 (69)	4.8 (1.4)	240 (52)	3.0 (1.2)
	計装電力 加 ^二	売上高	1,681 (234)	7.3 (3.9)	1,772 (254)	7.0 (3.5)	3,103 (315)	6.4 (2.4)
		受注高	1,657 (81)	6.6 (1.2)	1,850 (290)	7.0 (3.7)	3,344 (169)	6.8 (1.2)
		受注残高	1,618 (190)	18.8 (3.8)	1,961 (231)	21.8 (4.8)	1,883 (195)	23.4 (4.6)
	複合材 加 ^二	売上高	1,296 (1,262)	5.6 (21.0)	1,721 (1,695)	6.8 (23.6)	2,801 (2,756)	5.8 (20.6)
		受注高	910 (876)	3.6 (12.5)	1,757 (1,695)	6.7 (21.8)	2,289 (2,242)	4.6 (16.4)
		受注残高	128 (128)	1.5 (2.6)	37 (--)	0.4 (--)	2 (--)	0.0 (--)
	小 計	売上高	9,418 (4,032)	40.7 (67.2)	10,743 (4,892)	42.3 (68.0)	20,225 (9,491)	41.9 (70.8)
		受注高	10,992 (5,129)	44.0 (73.1)	11,600 (5,401)	43.9 (69.4)	21,407 (9,843)	43.3 (72.1)
		受注残高	8,206 (4,974)	95.1 (99.5)	8,672 (4,737)	96.4 (97.9)	7,816 (4,228)	97.3 (100.0)
医療部門	医療機器 加 ^二	売上高	13,697 (1,967)	59.3 (32.8)	14,684 (2,290)	57.7 (32.0)	28,020 (3,919)	58.1 (29.2)
		受注高	13,966 (1,889)	56.0 (26.9)	14,789 (2,385)	56.1 (30.6)	28,088 (3,814)	56.7 (27.9)
		受注残高	419 (27)	4.9 (0.5)	323 (95)	3.6 (2.1)	218 (--)	2.7 (--)
	小 計	売上高	13,697 (1,967)	59.3 (32.8)	14,684 (2,290)	57.7 (32.0)	28,020 (3,919)	58.1 (29.2)
		受注高	13,966 (1,889)	56.0 (26.9)	14,789 (2,385)	56.1 (30.6)	28,088 (3,814)	56.7 (27.9)
		受注残高	419 (27)	4.9 (0.5)	323 (95)	3.6 (2.1)	218 (--)	2.7 (--)
合 計	売上高	23,116 (5,999)	100.0 (100.0)	25,428 (7,182)	100.0 (100.0)	48,245 (13,411)	100.0 (100.0)	
	受注高	24,958 (7,019)	100.0 (100.0)	26,389 (7,787)	100.0 (100.0)	49,495 (13,658)	100.0 (100.0)	
	受注残高	8,626 (5,001)	100.0 (100.0)	8,995 (4,833)	100.0 (100.0)	8,034 (4,228)	100.0 (100.0)	

(注) 下段の括弧内(内書)は、輸出額であります。

